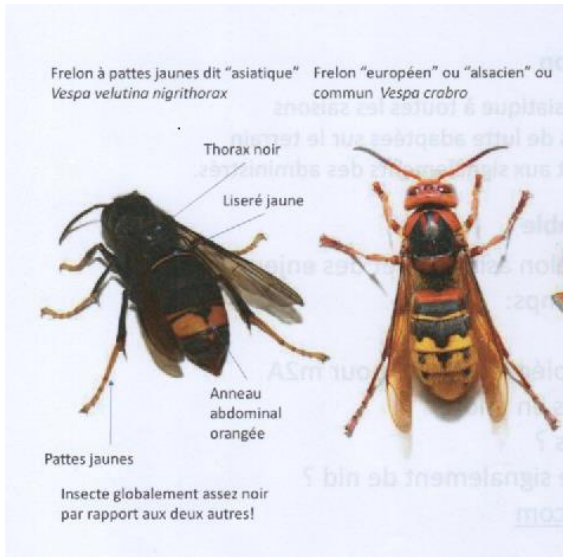


Le Frelon asiatique



A propos du frelon asiatique dit frelon à pattes jaunes : comment le reconnaître ?

Pour toute information et /ou signaler sa présence, vous pouvez :

- Consulter le site : LeFrelon.com

- Vous adresser à notre référent communal qui a suivi une formation pour la reconnaissance et le piégeage : Mickaël Kabuss

Au 06 80 20 03 05

Nous avons été destinataires de 2 pièges attribués par m2A dont un d'entre eux a été installé à proximité d'un nid primaire.

Où chercher le frelon à pattes jaunes ?

Taille réelle

Le frelon « asiatique » (*Vespa velutina nigrithorax*) est reconnaissable à son thorax noir, ses pattes jaunes et son anneau abdominal orangé.

Il construit deux types de nids : des nids primaires au printemps (taille pamplemousse) et les nids secondaires dès l'été (jusqu'à 1 mètre de diamètre) !

Quand chercher les nids primaires ? Dès début avril et jusqu'à fin juin, avec une période-clé autour du 20 mai (Journée mondiale de l'abeille) - c'est le moment idéal pour repérer et faire supprimer gratuitement seulement les petits nids primaires de frelons avant qu'ils ne deviennent une menace.

Où ? Vérifiez régulièrement les abris, les recoins, les arbres... Presque toutes les photos ont été prises dans le Haut-Rhin - ça pourrait être chez vous !

Pourquoi ? Parce qu'un petit geste aujourd'hui évite un gros problème demain. Les référents sont là pour vous aider!

Prendre une photo et signaler de façon précise !

Nid primaire (avril-Juillet)
Petit comme un pamplemousse, facile à détruire

Nid secondaire (Juillet-novembre)
Massif et souvent difficile à atteindre, haut dans les arbres

Nids secondaires en hauteur, cachés par les feuilles ou sur bâtiments

Nicheir

Trous dans la toiture

Toiture

Parasol

Dormants de fenêtre

Buisson dense

Barbecue

Mobilier de jardin

Abris de jardin (extérieur et intérieur)

Trou dans le sol (rare)

D'après documents fournis par m2A